

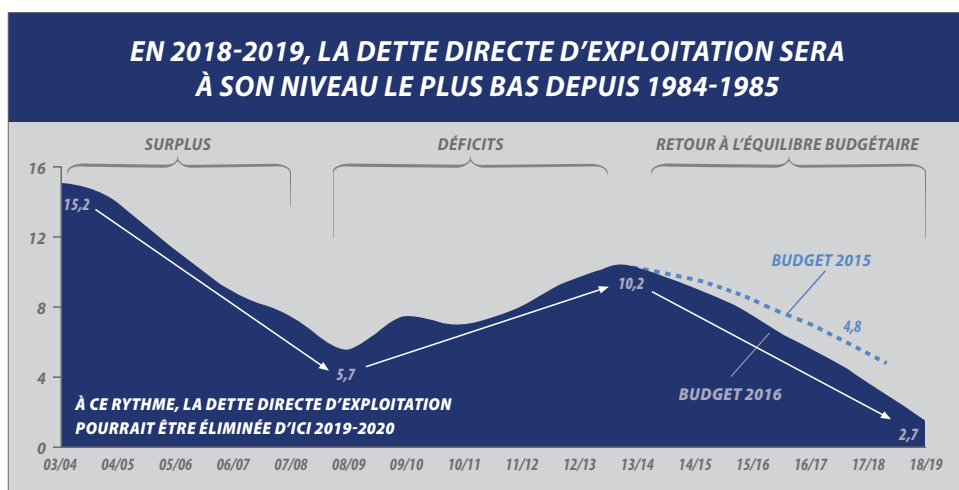
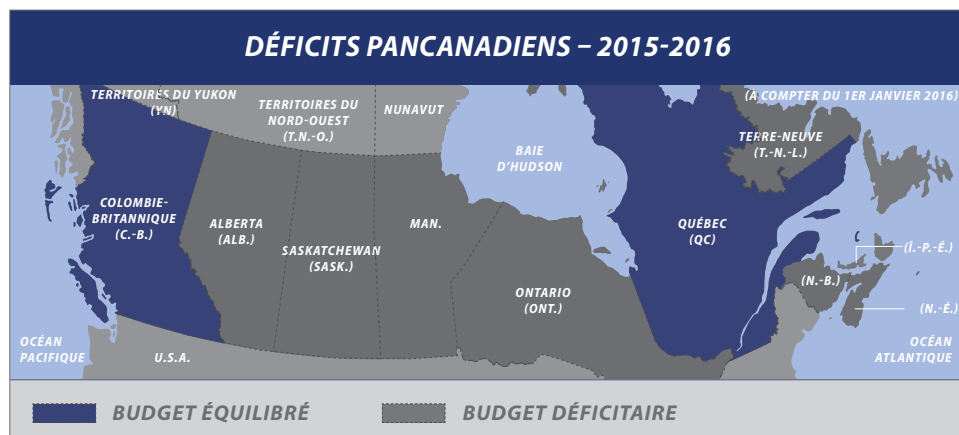
# Une saine gestion financière porte ses fruits

## POINTS SAILLANTS DU BUDGET ÉQUILIBRÉ DE 2016

### QUATRE BUDGETS ÉQUILIBRÉS SUCCESSIFS

La Colombie-Britannique (C.-B.) prévoit terminer l'exercice 2015-2016 avec un surplus de 377 millions de dollars. Le budget de 2016 prévoit de modestes surplus dans chacune des trois années du plan financier, et il octroie 1,6 milliard de dollars en nouvelles dépenses supplémentaires sur trois ans tout en augmentant de 3 % par année le montant du financement des soins de santé, dont près de 500 millions de dollars proviendront d'une diminution des frais d'intérêt en raison de la réduction de la dette d'exploitation. Depuis 2013-2014, la C.-B. a réduit sa dette directe d'exploitation de 2,2 milliards de dollars. À la fin du plan financier actuel, on prévoit que cette dette sera à son plus bas niveau depuis plus de 30 ans et que, d'ici 2020, la C.-B. pourrait être libre de toute dette pour la première fois depuis 1975.

*Avec une succession de budgets équilibrés et une croissance économique stable, la situation financière de la C.-B. est enviée par de nombreux gouvernements dans le monde entier. Avec notre budget de 2016, nous octroyons un financement nouveau et accru pour les services, contribuant ainsi à alléger le coût de la vie et à prendre de nouvelles mesures pour s'attaquer au coût du logement. Notre engagement envers une saine discipline fiscale et la réduction de la dette d'exploitation porte ses fruits pour les Britanno-Colombiens.*



L'HONORABLE  
MICHAEL DE JONG, Q.C.  
MINISTRE DES FINANCES





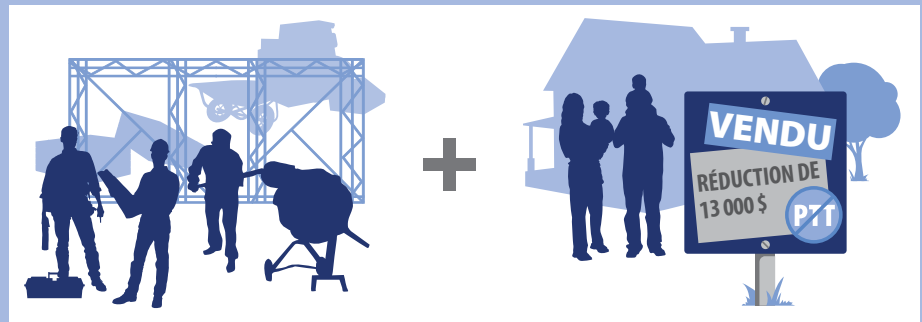
## SUBVENTION ÉLARGIE POUR L'ÉPARGNE- ÉTUDES ET FORMATION

En 2013, nous avons introduit le programme de subvention pour l'épargne-études et formation qui prévoit le versement d'un montant unique de 1 200 \$ aux régimes enregistrés d'épargne-études des enfants britannico-colombiens admissibles nés le ou après le 1<sup>er</sup> janvier 2007. Afin d'aider davantage les parents et les familles à épargner pour les études de leurs enfants, le budget de 2016 prévoit une somme de 39 millions de dollars en 2015-2016 afin d'inclure les enfants nés le ou après le 1<sup>er</sup> janvier 2006.

## SOUTENIR L'ABORDABILITÉ DU LOGEMENT

Afin que tous les Britannico-Colombiens puissent réaliser leur rêve de devenir propriétaires, le budget de 2016 introduit de nouvelles mesures visant à soutenir l'abordabilité du logement.

**DROIT DE TRANSFERT DE PROPRIÉTÉ :** Une nouvelle exonération totale du droit pour les maisons neuves d'une valeur allant jusqu'à 750 000 \$, ce qui permettra à un acheteur d'épargner jusqu'à 13 000 \$ à l'achat d'une maison neuve, assortie d'une exonération partielle jusqu'à concurrence de 800 000 \$. Le coût de l'exonération s'appliquant aux logements neufs sera compensé par une hausse du taux du droit de transfert de propriété qui passera de 2 % à 3 % sur la partie de la juste valeur marchande dépassant 2 millions de dollars.



**LOGEMENT ABORDABLE :** La commission de gestion immobilière de la C.-B. recevra 355 millions de dollars sur cinq ans afin d'appuyer la construction de plus de 2000 nouvelles unités de logement abordable destinées aux personnes à faible ou à moyen revenu.

**LOGEMENT LOCATIF :** Maintien des partenariats avec les municipalités et les organismes communautaires afin d'augmenter le logement abordable en C.-B. Par exemple, le programme des initiatives de partenariat communautaire dispense des conseils et accorde des prêts à intérêt réduit aux organismes sans but lucratif afin de les appuyer dans la construction de logements abordables, contribuant ainsi à la création de 3 300 nouvelles unités.

**RECUEIL DE DONNÉES :** À compter de cet été, les particuliers qui achètent une propriété devront divulguer s'ils sont des citoyens canadiens ou des résidents permanents du Canada et s'ils ne sont ni l'un ni l'autre, leur pays d'origine. Ces modifications permettront de recueillir des données sur le volume des investissements étrangers en C.-B.

**CRÉDIT D'IMPÔT POUR LA RÉNOVATION DOMICILIAIRE :** Le crédit est élargi pour inclure les personnes handicapées. Ce crédit accorde jusqu'à 1000 \$ par année afin d'aider à défrayer les coûts de certaines rénovations domiciliaires visant à améliorer l'accessibilité et de permettre aux aînés et aux personnes handicapées d'être plus fonctionnels ou mobiles dans leur foyer.

## AIDER LES FAMILLES À S'ADAPTER AU COÛT DE LA VIE

À compter du 1<sup>er</sup> janvier 2017, des changements aux primes du régime des services médicaux (RSM) et la bonification de la prime subventionnée aideront les familles, les individus et les aînés à faible revenu à s'adapter au coût de la vie. Tous les enfants seront exonérés des primes, ce qui profitera directement à environ 70 000 familles monoparentales. En exonérant les enfants et en étendant les primes subventionnées, 335 000 personnes additionnelles payeront des primes réduites et 45 000 autres n'auront plus à verser aucune prime au régime.

### DES CHANGEMENTS QUI AIDENT LES FAMILLES, LES AÎNÉS ET LES INDIVIDUS BÉNÉFICIAIRES D'UNE PRIME SUBVENTIONNÉE

À COMPTER DU 1<sup>ER</sup> JANVIER 2017 (EXEMPLES BASÉS SUR LE REVENU NET DU MÉNAGE)

	UN PARENT SEUL QUI A DEUX ENFANTS ET GAGNE 000 \$ ÉPARGNERA JUSQU'À 1 224 \$ PAR AN.	
	UN PARENT SEUL QUI A UN ENFANT ET GAGNE 37 000 \$ ÉPARGNERA JUSQU'À 1 056 \$ PAR AN.	
	UN COUPLE QUI A DEUX ENFANTS ET GAGNE 43 000 \$ ÉPARGNERA JUSQU'À 648 \$ PAR AN.	
	UN COUPLE D'AÎNÉS QUI GAGNE 43 000 \$ ÉPARGNERA 480 \$ PAR AN.	
	UN COUPLE QUI GAGNE 37 000 \$ ÉPARGNERA 480 \$ PAR AN.	
	UN AÎNÉ SEUL QUI GAGNE 37 000 \$ ÉPARGNERA 324 \$ PAR AN.	
	UN ADULTE SEUL QUI GAGNE 34 000 \$ ÉPARGNERA 324 \$ PAR AN.	

## SOUTIEN AUX COMMUNAUTÉS RURALES

Pour aider les communautés rurales à relancer et à diversifier leur économie, nous investissons 75 millions de dollars sur trois ans dans le programme des dividendes versés en milieu rural.

Reconnaissant l'importance du transport en commun, nous octroyons 7 millions de dollars pour étendre le service dans la zone d'exploitation de BC Transit.

### 75 MILLIONS DE DOLLARS AUX COMMUNAUTÉS DE MOINS DE 25 000 PERSONNES EN VUE DE FACILITER LA TRANSITION DE LEUR ÉCONOMIE



### LES CHANGEMENTS AU RSM AIDENT LES FAMILLES MONOPARENTALES À ÉPARGNER

Le calcul des primes ne tiendra plus compte des enfants afin d'assurer que tous les enfants sont traités de la même manière, peu importe la composition de leur famille. Cette mesure représente un bénéfice important pour les familles monoparentales qui payeront 72 \$ de moins par mois qu'en 2016.



ANCIEN RÉGIME : 150 \$  
(PRIME MENSUELLE EN 2016)

NOUVEAU RÉGIME : 78 \$  
(PRIME MENSUELLE EN 2017)

DIFFÉRENCE : ÉPARGNE DE 864 \$ PAR ANNÉE



ANCIEN RÉGIME : 136 \$  
(PRIME MENSUELLE EN 2016)

NOUVEAU RÉGIME : 78 \$  
(PRIME MENSUELLE EN 2017)

DIFFÉRENCE : ÉPARGNE DE 696 \$ PAR ANNÉE



### **LES NOUVEAUX TAUX DE PRESTATIONS D'AIDE SOCIALE À L'INTENTION DES PERSONNES HANDICAPÉES : QUE SIGNIFIENT-ILS?**

Pour soutenir notre plan visant à faire de la C.-B. la province la plus progressive en ce qui concerne les personnes handicapées, le budget de 2016 octroie 170 millions de dollars sur trois ans, afin d'augmenter les prestations d'aide au revenu versées aux personnes handicapées. À compter du 1<sup>er</sup> septembre 2016, tout bénéficiaire de ces prestations d'invalidité recevra une augmentation allant jusqu'à 77 \$ par mois.

## **SOUTENIR LES BRITANNO-COLOMBIENS LES PLUS VULNÉRABLES**

Pour les personnes dont la santé, la sécurité et le bien-être dépendent de services et de programmes sociaux de qualité, le budget de 2016 accorde un financement supplémentaire de 673 millions de dollars au cours des trois prochaines années au ministère de l'Enfance et du Développement de la famille et au ministère du Développement social et de l'Innovation sociale, notamment :

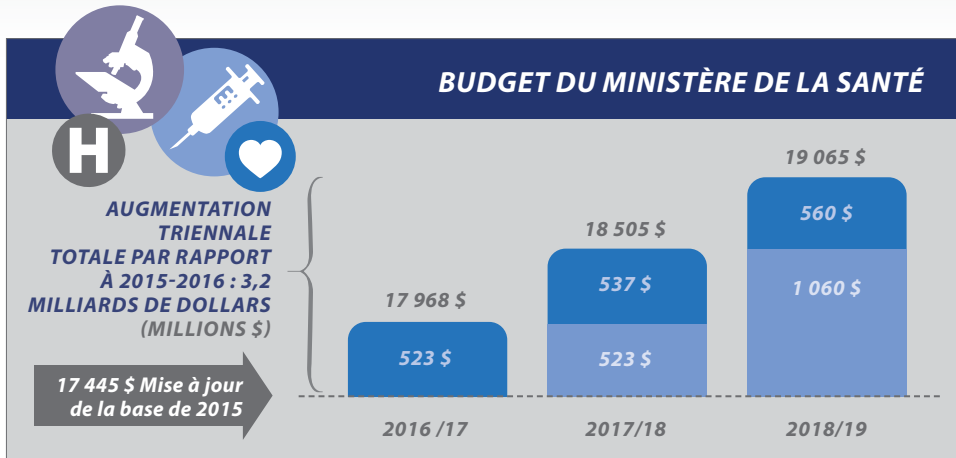
- » 217 millions de dollars pour soutenir les enfants et les familles vulnérables et mettre en œuvre certaines recommandations du rapport Plecas;
- » 286 millions de dollars pour alléger les pressions de la charge de travail liée aux prestations temporaires d'aide au revenu et d'invalidité ainsi qu'aux suppléments connexes, y compris 36 millions de dollars à Community Living BC;
- » 170 millions de dollars pour augmenter les taux d'aide au revenu des personnes handicapées.

## **ASSURER LA SÉCURITÉ DES COLLECTIVITÉS**

Des collectivités sûres et saines sont le fondement d'une province vibrante. C'est pourquoi nous investissons des sommes considérables en 2015-2016 dans le but d'assurer la sécurité des collectivités, notamment :

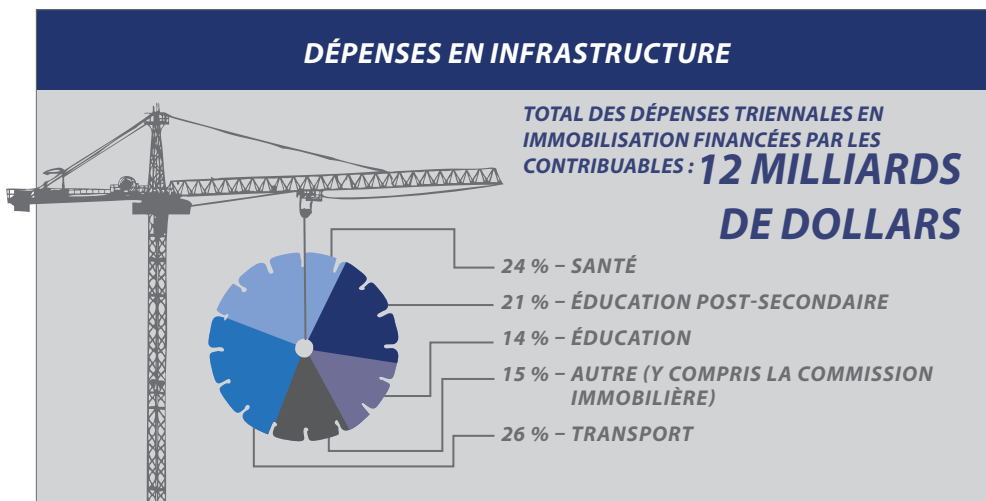
- » 5 millions de dollars dans la stratégie de lutte contre les armes à feu et les bandes de rue;
- » 85 millions de dollars dans la création d'une nouvelle société de mise en valeur des forêts — la Forest Enhancement Society of BC — chargée de prévenir les incendies de forêt et d'atténuer leurs ravages par la restauration de l'habitat, le reboisement et la gestion du combustible forestier;
- » 10 millions de dollars dans les plans de protection de l'Initiative stratégique de prévention des feux de forêt, les activités de planification intelli-feu et les projets de gestion de carburant;
- » 55 millions de dollars dans des initiatives de prévention et de préparation en cas d'urgence, comme la mise à niveau de digues et les mesures de protection contre les inondations;
- » 10 millions de dollars pour appuyer la formation, l'administration et le renouvellement de l'équipement des organismes de recherche et de sauvetage bénévole au sol.

## COUP DE POUCE AUX SOINS DE SANTÉ



## INVESTIR DANS LA MAIN-D'ŒUVRE DE L'AVENIR

D'ici 2024, 78 % des emplois nécessiteront des études post-secondaires et une certaine formation. Afin d'assurer la disponibilité d'une main-d'œuvre qualifiée et compétente, le budget de 2016 accorde 8 millions de dollars supplémentaires sur trois ans pour la formation de métier des jeunes dans le cadre du plan de compétence pour l'emploi (*Skills for Jobs Blueprint*). Cet investissement permettra d'accroître le nombre de jeunes qui pourront accéder à des occasions d'emploi dans les industries en croissance de la C.-B.



## NOUVEAU CRÉDIT D'IMPÔT À L'INTENTION DES AGRICULTEURS

Un crédit d'impôt pour les dons de nourriture équivalant à 25 % de la juste valeur marchande des produits agricoles donnés à un organisme de charité enregistré qui remet la nourriture à des démunis ou contribue à un programme de repas scolaire.





### **COTE DE CRÉDIT TRIPLE A DE LA COLOMBIE-BRITANNIQUE**

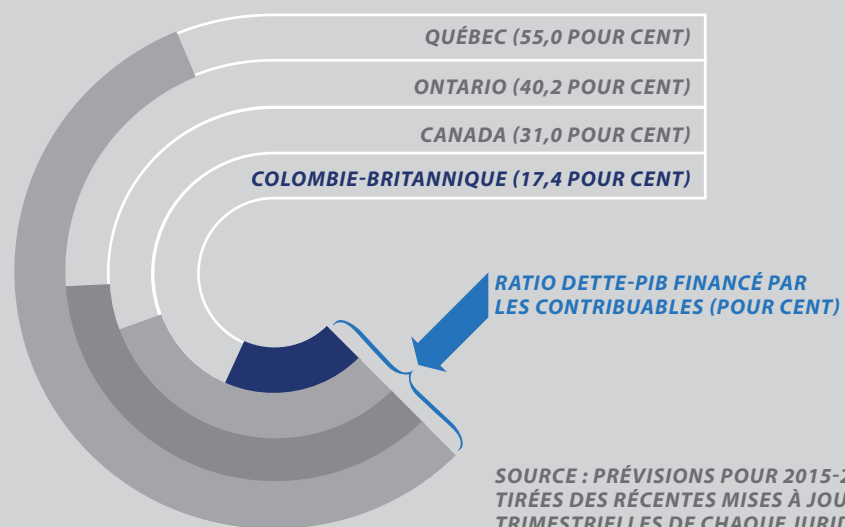
Les agences de notation continuent de reconnaître la gestion financière prudente et la forte croissance économique de la C.-B., la seule province à bénéficier de la cote de crédit triple A et d'une perspective stable des agences Moody's et Standard & Poor's.



## **Cote de crédit**

**- LA COTE LA PLUS ÉLEVÉE POSSIBLE**

### **SON FAIBLE RATIO DETTE-PIB ASSURE À LA C.-B. UNE COTE AAA**



## **ÉPARGNER POUR L'AVENIR : FONDS DE PROSPÉRITÉ DE LA C.-B.**

Le budget de 2016 crée le Fonds de prospérité de la C.-B. avec un engagement inaugural de 100 millions de dollars provenant des prévisions du surplus en 2015-2016 et visant à établir un héritage à long terme destiné à :

- » contribuer à éliminer la dette provinciale au fil du temps;
- » faire des investissements dans les soins de santé, l'éducation, le transport, le soutien familial et d'autres priorités qui procurent des avantages la C.-B. à l'avenir;
- » préserver une part des fruits de notre prospérité actuelle pour les générations futures.

## S'OUVRIR SUR LE MONDE

**CENTRE MARITIME INTERNATIONAL :** Pendant la deuxième année de son financement, le budget de 2016 octroie 1 million de dollars supplémentaire afin d'attirer un nombre accru de compagnies maritimes internationales ainsi que des entreprises et des emplois pour les appuyer. L'an dernier, nous avons accueilli la première compagnie maritime à s'établir à Vancouver depuis la ré-ouverture du centre – la compagnie AAL basée à Singapour.

**RENFORCER NOS LIENS AVEC L'INDE :** Nous ciblons un budget de 5 millions de dollars sur la durée du plan financier afin de renforcer l'image de marque du bois de la Colombie-Britannique en Inde. Le financement contribuera à aider les entreprises de la C.-B. à s'établir à titre de principaux fournisseurs mondiaux de produits forestiers durables dans un des marchés émergents à plus forte croissance à l'échelle du globe.

**INVESTISSEMENTS DANS L'AÉROSPATIALE :** Pendant la troisième année de son financement, le budget de 2016 accordera 1 million de dollars supplémentaires afin d'appuyer l'industrie de l'aérospatiale et d'attirer un plus grand nombre d'entreprises et d'investissements internationaux dans la province.

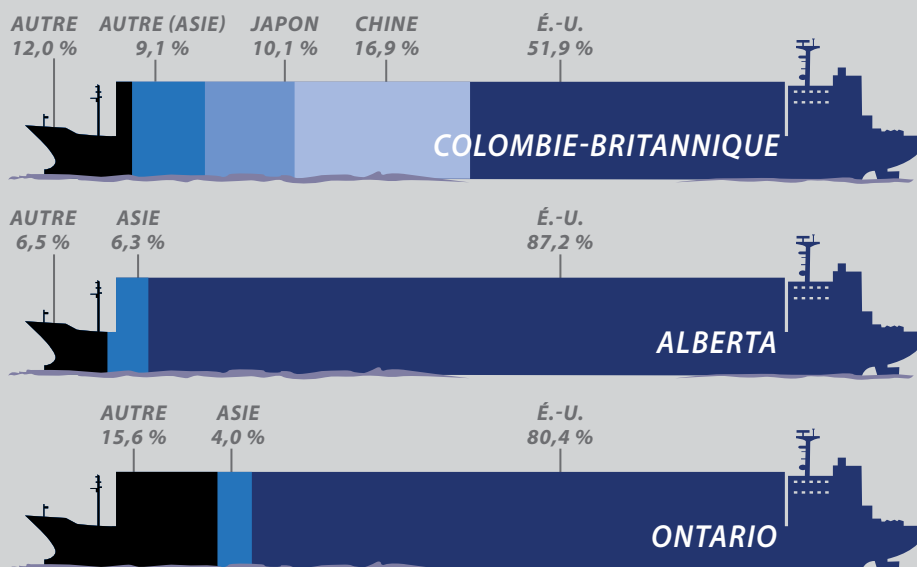


### ENCOURAGER LES INVESTISSEMENTS DANS LES PETITES ENTREPRISES

Le budget du crédit d'impôt pour capital de risque des petites entreprises sera augmenté de 5 millions de dollars afin de stimuler davantage les investissements dans les petites entreprises en C.-B.

## PLUS DE 36 % DES EXPORTATIONS DE LA C.-B. SONT DESTINÉES À L'ASIE

PART ANNUELLE MOYENNE DES EXPORTATIONS DE MARCHANDISES EN 2015, PAR PROVINCE



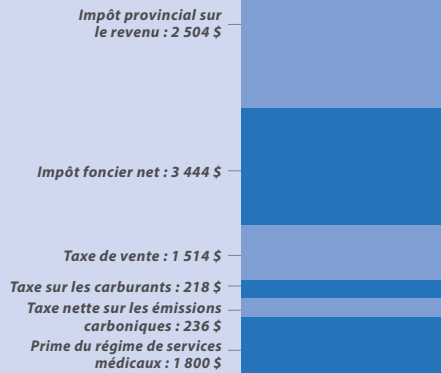
SOURCE : BC STATS



## FARDEAU FISCAL GLOBAL LE PLUS FAIBLE

Les Britanno-Colombiens continuent de profiter de l'un des fardeaux fiscaux globaux les plus faibles au Canada lorsqu'on considère l'ensemble des impôts et des taxes, y compris l'impôt sur le revenu, la taxe de consommation, les primes du régime de services médicaux et la cotisation sociale.

### RÉPARTITION DU FARDEAU FISCAL DE LA C.-B. EN 2016 : 9 716 \$

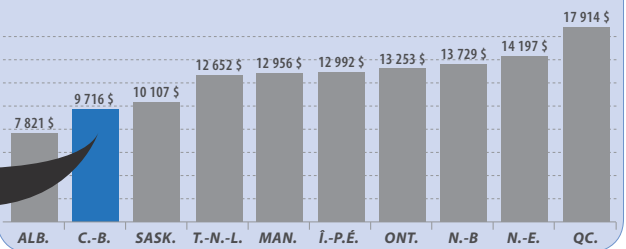


Fardeau fiscal provincial

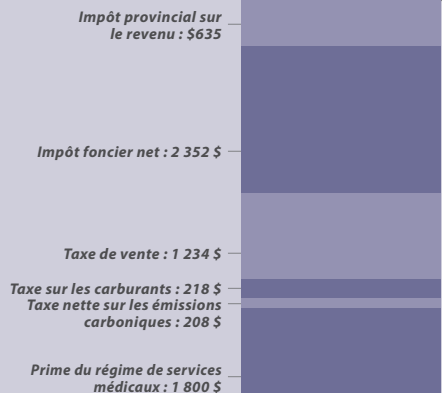


**FAMILLE DE QUATRE À DEUX REVENUS**  
REVENU TOTAL DE 90 000 \$

#### COMPARAISON DU FARDEAU FISCAL PROVINCIAL, PAR PROVINCE EN 2016



### RÉPARTITION DU FARDEAU FISCAL DE LA C.-B. EN 2016 : 6 446 \$

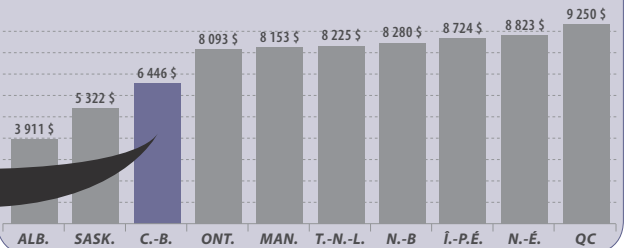


Fardeau fiscal provincial

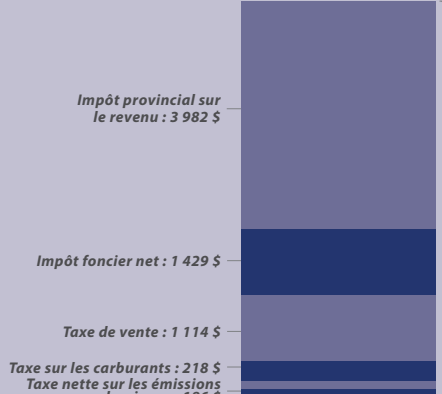


**FAMILLE DE QUATRE À DEUX REVENUS**  
REVENU TOTAL DE 60 000 \$

#### COMPARAISON DU FARDEAU FISCAL PROVINCIAL, PAR PROVINCE EN 2016



### RÉPARTITION DU FARDEAU FISCAL DE LA C.-B. EN 2016 : 7 828 \$

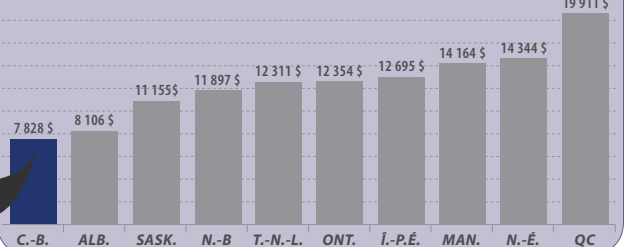


Fardeau fiscal provincial

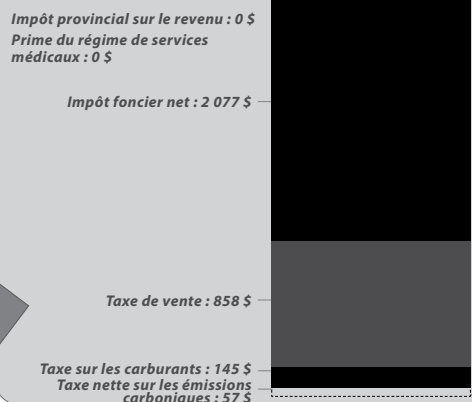


**PERSONNE SEULE**  
REVENU TOTAL DE 80 000 \$

#### COMPARAISON DU FARDEAU FISCAL PROVINCIAL, PAR PROVINCE EN 2016



### RÉPARTITION DU FARDEAU FISCAL DE LA C.-B. EN 2016 : 3 023 \$

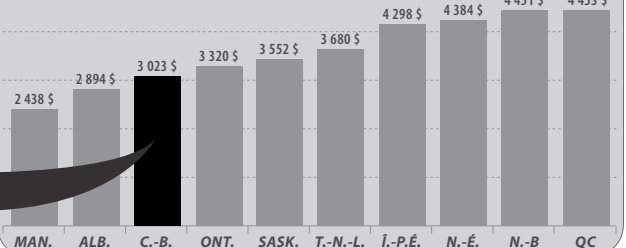


Fardeau fiscal provincial



**COUPLE DE PERSONNES ÂGÉES**  
PRESTATIONS DE RETRAITE ÉGALES  
REVENU TOTAL DE 30 000 \$

#### COMPARAISON DU FARDEAU FISCAL PROVINCIAL, PAR PROVINCE EN 2016



**Pour en savoir davantage**

sur les détails du budget 2016 :  
[www.bcbudget.ca](http://www.bcbudget.ca)

sur le ministère des Finances :  
[www.gov.bc.ca/fin](http://www.gov.bc.ca/fin)

Le présent document a été imprimé sur du papier écologique fabriqué à partir de sources d'énergie renouvelable. Le papier, qui contient des fibres recyclées après consommation, n'a pas été traité au chlore élémentaire. En outre, la production du document a intégré les meilleures pratiques de conservation. Veuillez réduire, réutiliser et recycler.

