

Un budget équilibré favorable aux familles

POINTS SAILLANTS DU BUDGET ÉQUILIBRÉ DE 2013

UN BUDGET ÉQUILIBRÉ POUR LA COLOMBIE-BRITANNIQUE

On s'attend à une hausse annuelle moyenne de trois p. 100 des revenus au cours des trois prochaines années, mais nous continuerons de contenir les dépenses avec une croissance annuelle moyenne de 1,5 p. 100 pour la même période, ce qui nous maintiendra en bonne voie d'atteindre un excédent budgétaire et nous permettra de continuer à investir dans les priorités et de diminuer de nouveau la dette provinciale.

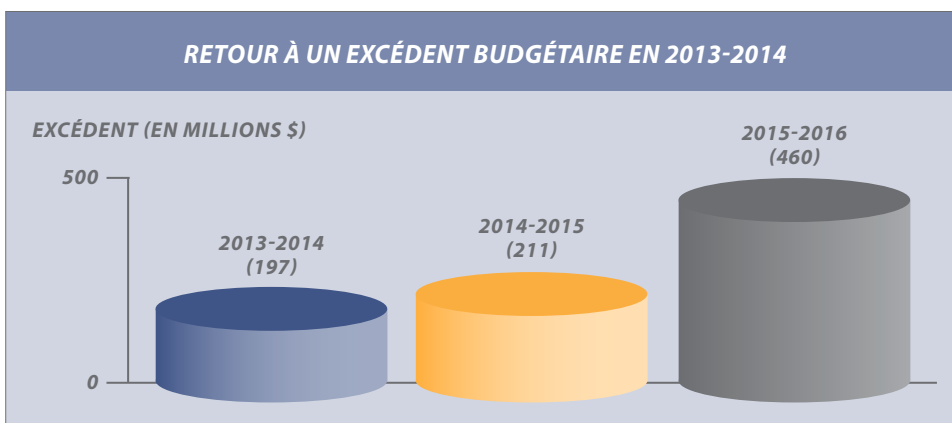
Judicieux et réaliste, le Budget 2013 guidera la C.-B. pour les trois prochaines années. L'établissement du plan a été ardu, et nous avons dû prendre des décisions difficiles, mais nous nous sommes efforcés de trouver le bon équilibre entre les mesures de reprise économique et les mesures de soutien des services sur lesquels comptent quotidiennement les Britanno-Colombiens.

Le Budget 2013 est un plan d'avenir pour la province. Le gouvernement ne dépensera aucuns fonds qu'il n'a pas et ne laissera pas de dettes inutiles en héritage. Nous présentons exactement ce que nous avons promis aux gens de la Colombie-Britannique : un budget équilibré pour les trois années de notre nouveau plan financier.

Après plus d'une décennie de prudence financière et de réduction des dépenses, la C.-B. est dans une position enviable. Il ne serait pas sage de laisser tomber la discipline qui nous a aidés pendant la période de recul économique. Grâce aux choix difficiles que nous faisons pour réduire les dépenses, nous pouvons investir dans les priorités de la C.-B. Nous aiderons les familles à bénéficier du pouvoir de l'épargne pour l'éducation de leurs enfants.



L'HONORABLE
MICHAEL DE JONG, C.R.
MINISTRE DES FINANCES



Q VENDEZ-VOUS D'IMPORTANTES BIENS DE LA COURONNE?

R Non, pour équilibrer le budget, nous vendrons des biens excédentaires et sous-utilisés, qui alourdissent les comptes du gouvernement et coûtent de l'argent aux contribuables sans offrir de bons rendements. En utilisant mieux ces biens, nous pouvons maximiser la création d'emplois et les investissements.

EXAMEN INDÉPENDANT DES PRÉVISIONS DE REVENU

Le gouvernement de la C.-B. s'est engagé à produire un budget de confiance. C'est pourquoi il a retenu les services d'un économiste réputé à l'échelle nationale, M. Tim O'Neill, qui a examiné les prévisions économiques et financières. M. O'Neill a déposé un rapport public avant l'annonce du Budget.

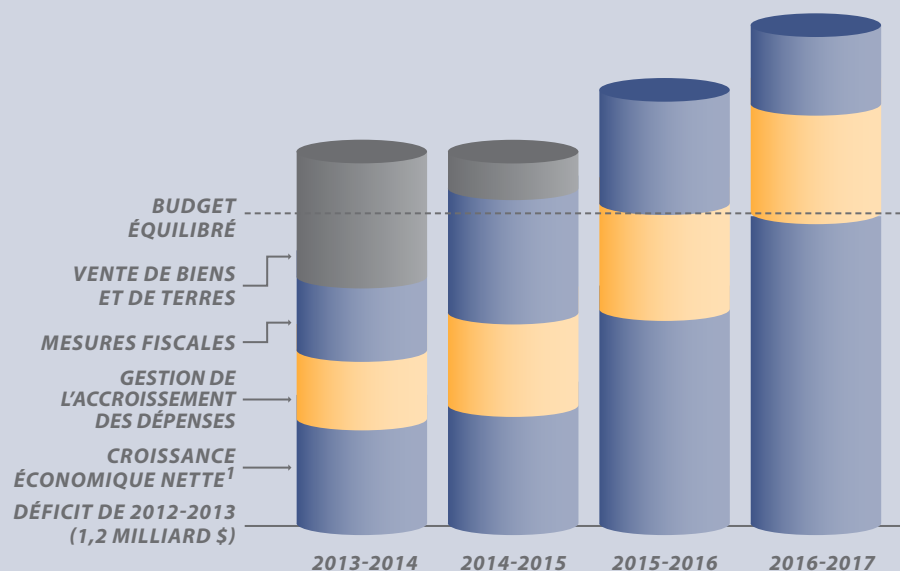
ATTEINDRE L'ÉQUILIBRE BUDGÉTAIRE

Si nous n'avons aucune influence sur l'économie mondiale turbulente ni sur le prix des produits de base, nous pouvons protéger la C.-B. contre leurs répercussions et maîtriser nos dépenses.

POUR ARRIVER À PRODUIRE UN EXCÉDENT EN 2013-2014 ET À L'ACCROÎTRE PAR LA SUITE, LA C.-B. S'EST DOTÉE D'UN PLAN EN QUATRE ÉTAPES CLÉS

- » La vente de biens excédentaires totalisant 625 millions \$ au cours des deux prochaines années
- » La prise de mesures fiscales ciblées susceptibles de générer un revenu supplémentaire de 1,2 milliard \$ sur trois ans
- » Une gestion de l'accroissement des dépenses susceptible de générer 1,1 milliard \$ sur trois ans
- » La génération d'un revenu de 1,7 milliard \$ grâce à la croissance économique nette

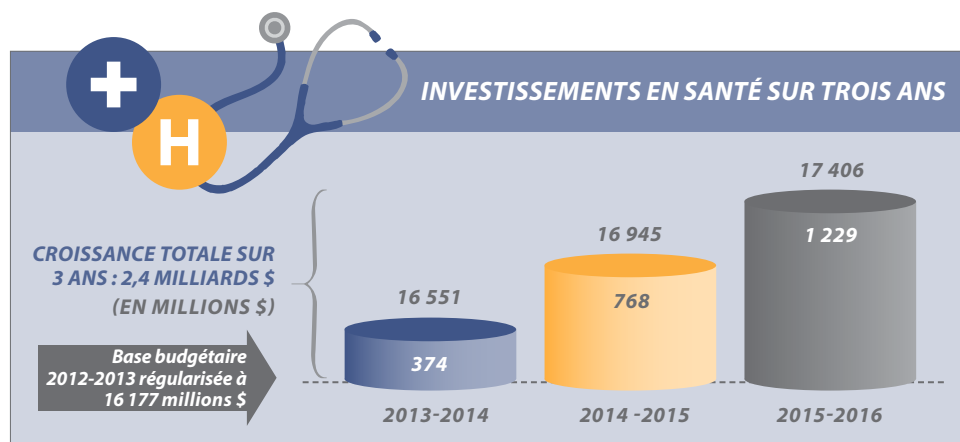
COMBLER LE DÉFICIT



SOINS DE SANTÉ ABORDABLES ET RÉSULTATS SUPÉRIEURS

Nous avons ciblé les soins de santé dans le but de les améliorer, ce qui nous donne l'un des meilleurs systèmes de soins de santé du pays. Les économies et les gains d'efficacité réalisés dans le secteur de la santé limiteront la croissance annuelle moyenne du budget du Ministry of Health (ministère de la Santé) à 2,6 p. 100, ce qui ajoute tout de même 2,4 milliards \$ au budget sur trois ans, pour un total de 17,4 milliards \$ en 2015-2016. La C.-B. continue d'obtenir des résultats importants en matière de santé, ce qui la place en tête à l'échelle nationale, tout en maintenant le deuxième plus faible taux de dépenses en santé par habitant parmi les provinces.

La Colombie-Britannique présente l'espérance de vie la plus longue du pays, la plus faible incidence de cancers et le taux le plus élevé de survie des cancéreux. La C.-B. est également la seule province à connaître une baisse constante du nombre de nouveaux diagnostics du VIH.



À L'APPUI DES ENFANTS, DES FAMILLES ET DES COLLECTIVITÉS

- » Investissement de 52 millions \$ sur trois ans pour maintenir les services policiers actuels de première ligne de la GRC, comme l'embauche d'agents pour lutter contre les activités liées au crime organisé et aux gangs
- » Octroi de 13 millions \$ supplémentaires pour la rénovation d'hôtels à chambres individuelles
- » Octroi de 5 millions \$ pour la stratégie de jeu responsable visant à financer les services de traitement, de consultation et de prévention en matière de jeu excessif
- » Extension du programme de report de l'impôt foncier à toutes les familles qui ont à charge des enfants aux études ou des enfants majeurs ayant une incapacité
- » Poursuite du financement du patrimoine sportif et artistique : 60 millions \$ sur trois ans



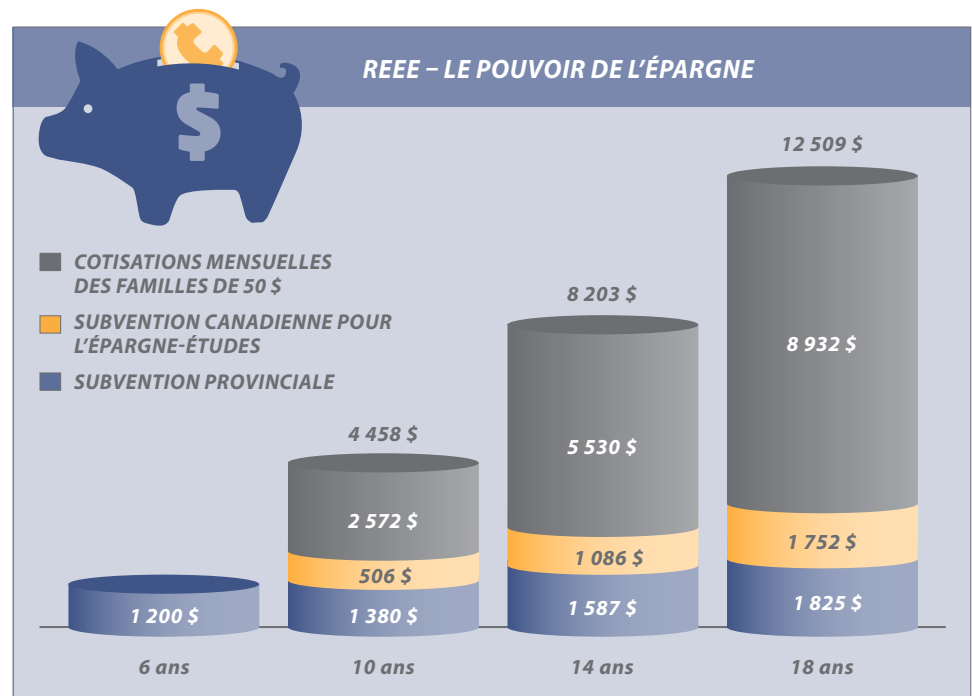
AJOUTEZ SIMPLEMENT DU LAIT!

Un nouvel investissement de 1 million \$ servira à étendre le programme de nutrition *B.C. School Fruit and Vegetable* dans le cadre d'un nouveau partenariat avec l'association des producteurs laitiers de la C.-B. Cette nouvelle initiative procurera du lait local aux élèves de toutes les écoles maternelles, primaires et secondaires de la province, sans frais pour les élèves et leur famille. Ce programme aide les élèves de plus de 1 400 écoles publiques et autochtones à développer le goût de bien manger, tout en les sensibilisant à l'égard des fermes de la C.-B. qui nourrissent la population.

INVESTIR DANS L'ÉDUCATION DES ENFANTS

B.C. TRAINING AND EDUCATION SAVINGS GRANT

Comme l'on s'attend à la création de près d'un million d'emplois au cours de la prochaine décennie seulement, les parents de la C.-B. ont beaucoup d'espoir pour leurs enfants. Qu'il s'agisse de métiers spécialisés ou de services professionnels, la grande majorité des nouveaux emplois nécessiteront une formation postsecondaire.



Le nouveau *B.C. Training and Education Savings Grant* procurera une subvention non renouvelable de 1 200 \$ au régime enregistré d'épargne-études des enfants nés en 2007 ou après et résidant en C.-B. Cette subvention sera accordée après le sixième anniversaire de l'enfant. L'objectif du nouveau programme est d'encourager les familles à commencer plus tôt à épargner pour les études postsecondaires de leurs enfants.

Pour obtenir cette subvention, les parents n'ont aucune contribution supplémentaire ou de contrepartie à faire. Ils n'ont qu'à ouvrir un REEE et à présenter une demande de subvention avant le septième anniversaire de l'enfant.

UN SYSTÈME D'ÉDUCATION PUBLIQUE FORT

Les Britanno-Colombiens bénéficient de l'un des meilleurs systèmes d'éducation publique du monde. Dans l'ensemble, le financement global fourni aux conseils scolaires ne changera pas pour les trois prochaines années. Les conseils scolaires reçoivent plus de 4,7 milliards \$ par an. Nous travaillons étroitement avec les Britanno-Colombiens afin de faire en sorte que tous les élèves soient bien préparés pour réussir dans ce monde qui évolue rapidement. Le gouvernement investit 210 millions \$ sur trois ans dans le *Learning Improvement Fund*. Au cours de sa première année d'existence, le fonds a apporté une aide supplémentaire à pratiquement toutes les écoles de la province.

INVESTISSEMENTS DU FONDS D'AMÉLIORATION DE L'APPRENTISSAGE

- » Embauche d'environ 500 enseignants au coût de 37 millions \$
- » Investissement de 17,3 millions \$ dans l'éducation de l'enfance en difficulté, en partie dans le but de placer plus de 400 nouveaux aides-enseignants dans les écoles
- » Investissement de 1,8 million \$ dans le perfectionnement professionnel

STRATÉGIE DE LA COLOMBIE-BRITANNIQUE RELATIVE À LA PETITE ENFANCE

La *British Columbia Early Years Strategy* représente l'engagement du gouvernement à améliorer l'intégration, l'abordabilité, l'accessibilité et la qualité des politiques et des programmes destinés aux jeunes enfants.

INVESTISSEMENTS DANS LA STRATÉGIE D'AIDE À LA PETITE ENFANCE

6 millions \$ en 2013-2014	18 millions \$ en 2014-2015	52 millions \$ en 2015-2016
-------------------------------	--------------------------------	--------------------------------

Sur ce montant de 76 millions \$ dans le Budget 2013, 32 millions \$ sur trois ans ont été consacrés au soutien de la création de nouvelles places en garderie; 7 millions \$ supplémentaires sur trois ans serviront à renforcer la coordination des programmes de développement de la petite enfance et des services de soins à l'enfance, et 37 millions \$ sur trois ans iront à la création de nouveaux fonds destinés spécialement à améliorer la qualité des services de soins à l'enfance et à la petite enfance en Colombie-Britannique.



INITIATIVE AVENIRS CRÉATIFS DE LA C.-B.

Dans le but de mieux préparer les jeunes Britanno-Colombiens à l'économie créative, nous consacrons 18 millions \$ à des programmes visant une plus grande participation des jeunes aux arts.

PRESTATION FISCALE POUR ENFANTS

À compter d'avril 2015, la prestation fiscale pour jeunes enfants de la C.-B. procurera aux familles admissibles un revenu mensuel de 55 \$ (660 \$ par an) par enfant de moins de six ans. Ces fonds serviront à amortir les coûts de l'éducation des jeunes enfants. Ce crédit remboursable sera offert aux familles à faible revenu qui ne paient aucun impôt provincial.

UNE ÉCONOMIE STABLE ET EN CROISSANCE

EXPORTATIONS DIVERSIFIÉES

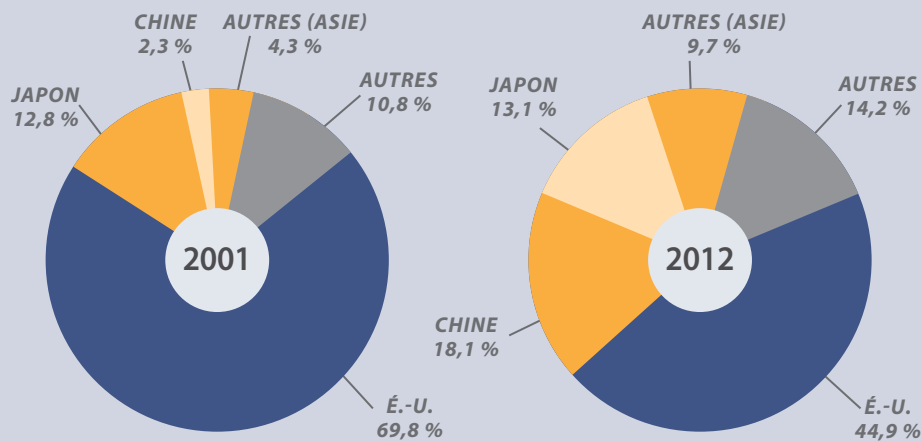


GAZ NATUREL LIQUÉFIÉ – UNE OCCASION À LONG TERME

La C.-B. est un endroit stratégique pour les installations de GNL, en raison de sa proximité avec l'Asie, de ses grandes réserves de gaz naturel, de sa main-d'œuvre qualifiée ainsi que de son régime concurrentiel d'impôts et de redevances. Au cours des prochaines années, le développement de GNL pourrait créer des milliers d'emplois et plusieurs milliards de dollars d'investissement en C.-B. Des consultations sont en cours pour aider les collectivités du Nord à se préparer à ce changement. Il est désormais temps pour les Britanno-Colombiens de réfléchir aux meilleures façons d'utiliser les avantages futurs du GNL ou de les investir dans la province. L'établissement d'un fonds patrimonial ou d'un fonds de prospérité pourrait donner lieu à la création d'une série de programmes, à des investissements stratégiques ou à une réduction de la dette qui profiteraient à de nombreuses générations de Britanno-Colombiens.

L'ASIE REÇOIT PLUS DE 40 % DES EXPORTATIONS DE LA C.-B.

PART ANNUELLE DES EXPORTATIONS INTERNATIONALES DE LA C.-B.



SOURCE : BC STATS

Nous nous sommes appliqués à diversifier nos exportations. Aujourd'hui, plus de 40 p. 100 des exportations de la C.-B. sont destinées à l'Asie, et 45 p. 100, aux É.-U. En 2001, près de 70 p. 100 des exportations de la province étaient dirigées vers les É.-U. En comparaison, les É.-U. sont le pays de destination de 87 p. 100 des exportations de l'Alberta et de 78 p. 100 de celles de l'Ontario. En diversifiant ses exportations, la C.-B. se protège en partie contre les reculs économiques américains et profite du marché chinois, qui connaît une croissance rapide. La demande en provenance des côtes du Pacifique continue de croître et nous incite fortement à augmenter nos exportations et à accélérer le développement du GNL afin de profiter de notre abondance en gaz naturel et de l'emplacement stratégique de la province.

80 MILLIARDS \$ EN PROJETS DE CONSTRUCTION

La C.-B. accueille actuellement de grands projets de construction d'une valeur d'environ 80 milliards \$ dans un certain nombre de secteurs, soit la construction navale, le gaz naturel, les mines, la fabrication, le transport ainsi que le développement commercial et résidentiel.

PRÉVISIONS DE CROISSANCE ÉCONOMIQUE DE LA C.-B.

2013 – 1,6 p. 100

2014 – 2,2 p. 100

2015 – 2,5 p. 100

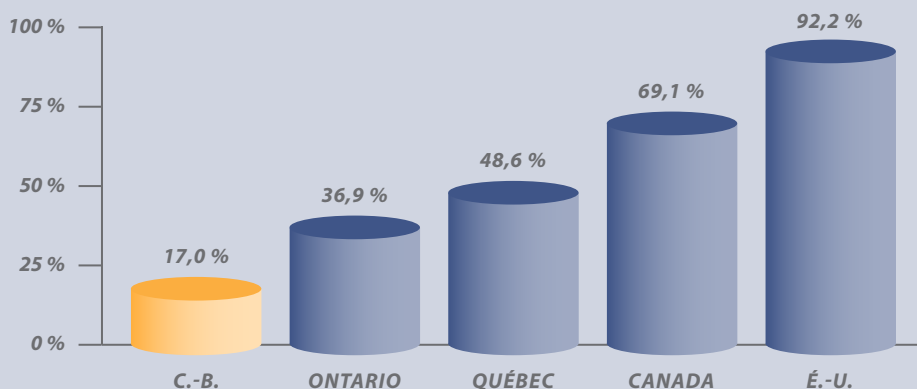


Cote de crédit

— LA COTE LA PLUS ÉLEVÉE

LE RAPPORT DETTE-PIB DE LA C.-B. COMMANDE UNE COTE DE AAA

RATIO DETTE-PIB ASSUMÉ PAR LES CONTRIBUABLES



SOURCES : MINISTRY OF FINANCE DE LA C.-B. (POUR L'EXERCICE 2012-2013) ET MOODY'S INVESTOR SERVICES



SOUTIEN AU SECTEUR AGRICOLE DE LA C.-B.

» L'Agricultural Land Commission recevra un montant supplémentaire de 4 millions \$ sur 3 ans pour assurer une meilleure surveillance de la réserve de terres agricoles.

» Les producteurs commerciaux de légumes et de fleurs de serre bénéficieront d'un soutien financier continu tiré de la taxe sur les émissions carboniques. Une nouvelle subvention fournira un soutien à hauteur de 80 % de leurs coûts associés à cette taxe pour certains combustibles utilisés dans le fonctionnement des serres.

» Le gouvernement compte également exempter les agriculteurs de la taxe sur les émissions carboniques payée sur les carburants colorés.

INVESTIR DANS LES INFRASTRUCTURES DE LA C.-B.

Le gouvernement investira 10,4 milliards \$ dans des projets d'immobilisation financés par les contribuables au cours des trois prochaines années, notamment :

- » Les infrastructures de transport, pour acheminer les produits aux marchés et améliorer le transport en commun
- » Les infrastructures scolaires : construction, remplacement ou rénovation d'écoles
- » L'expansion, le remplacement et la mise à niveau d'établissements d'enseignement postsecondaire sur l'île de Vancouver ainsi qu'à Richmond, Kamloops et Kelowna
- » Les établissements de santé, comme le B.C. Children's and Women's Hospital, le Surrey Memorial, Interior Heart and Surgical Centre, les deux nouveaux hôpitaux du nord de l'île de Vancouver, le Lakes District Hospital et l'hôpital de Haida Gwaii (îles de la Reine Charlotte).

LE FARDEAU FISCAL LE PLUS LÉGER DU PAYS

Le gouvernement a pris des mesures importantes pour réduire le fardeau fiscal des Britanno-Colombiens. En effet, nous avons abaissé considérablement l'impôt des particuliers et des sociétés afin de diminuer le fardeau fiscal des familles et d'améliorer la compétitivité des entreprises de la C.-B. Si l'on tient compte de l'ensemble du fardeau fiscal, y compris l'impôt sur le revenu, les taxes à la consommation, les primes du régime de services médicaux (MSP) et les cotisations sociales, celui des Britanno-Colombiens est habituellement l'un des moins lourds au Canada, et l'impôt provincial des particuliers gagnant jusqu'à 122 000 \$ par an en C.-B. est le plus faible au Canada.

La traduction française de ce document a été rendue possible grâce à l'Entente de collaboration Canada - Colombie-Britannique en matière des langues officielles.

Pour en savoir davantage

Sur le Budget 2013 : www.bcbudget.ca

Sur le Ministry of Finance : www.gov.bc.ca/fin

